

石川県立中央病院 呼吸器内科 医師 \_\_\_\_\_ 宛

## 吸入手順書 (ブリーズヘラー)

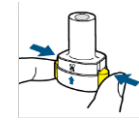
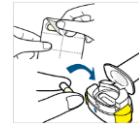
(薬品名: ウルティプロ・シーブリ・オンブレス・アテキュラ・エナジア)

患者氏名: \_\_\_\_\_ (ID: \_\_\_\_\_) 薬局名: \_\_\_\_\_  
 指導日: \_\_\_\_\_年 \_\_\_\_\_月 \_\_\_\_\_日 薬剤師氏名: \_\_\_\_\_

※ 吸入薬であって飲み薬ではありません。  
 ※ お薬が目に入らないように注意してください

(原則、練習用吸入器等を用い評価欄に結果を記入しながら順に指導をしてください) ○良好 △継続指導が必要 ×できない

1 吸入の準備	評価
うがいをします (1回)	
キャップを回して外します	
吸入器 (ブリーズヘラー®) の基部をしっかりと持ち、矢印が記載されている面からマウスピース (吸入口) を斜めに倒して、マウスピース (吸入口) を開けます。	
吸入直前に乾いた手で矢印のところからアルミシートを剥がし、1カプセルを取り出します。 (オンブレスのみカプセルを押しだします)	
1カプセルをカプセル充填部 (穴) に入れます	
マウスピース (吸入口) を「カチッ」と音がするまでしっかり閉じます。	
吸入器 (ブリーズヘラー®) を上に向けて持ち、両側の色のついたボタンを同時にしっかり最後まで押し、ボタンを離します。 (カプセルに穴が開いて薬を吸入できるようになります。)	
2 息吐き	評価
軽く息を吐き出します (吸入口には息を吹きかけないでください)	
3 吸入	評価
色のついたボタンが左右を向くようにして吸入器 (ブリーズヘラー®) を持ち、マウスピース (吸入口) を唇で包み込むようにしっかりとくわえます。	
正面を向いたまま、舌を下げた状態 (『ホー』と言うときの舌をイメージ) で速く、できる限り深く、息を吸い込みます。吸入器 (ブリーズヘラー®) から薬が吸い込まれると、カプセル充填部 (穴) の中でカプセルが回転する音が聞こえて、口の中でかすかに甘味を感じます。	
4 息どめ	評価
吸入口から口を離し5秒程度、息をとめます	
5 息吐き	評価
鼻から息をゆっくり吐き出します	
マウスピース (吸入口) を開けてカプセル内に薬 (粉末) が残っていないことを確認します。	
カプセル内に薬 (粉末) が残っている場合はマウスピースを閉じて3~4を繰り返してください。	
6 後片付け	評価
マウスピース (吸入口) を開き、本体を横に倒して空のカプセルを捨ててください。(手で触ってしまった場合は水で手を洗ってください)	
マウスピース (吸入口) を閉じてキャップを元に戻します。	
7 うがい	評価
吸入後は必ずうがいを3回します。	
その他の確認	評価
残量の確認方法が理解できた	
用法用量を理解できた	
定期吸入を継続することの大切さを理解できた	



ボタンの色は薬剤によって異なります



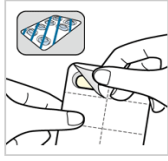
※指導後、表面のみ石川県立中央病院へFAXし、原本は患者様にお渡しください。

## 参考

ボタンの色は薬剤によって異なります

### カプセルを吸入器（ブリーズヘラー®）に入れるとき

- 吸入する直前に乾いた手でアルミシートからカプセルを取り出してください。また、カプセルは開けないでください。
- カプセルは、マウスピース（吸入口）に直接入れないでください。



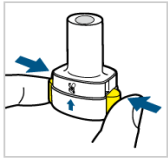
Point 吸入する直前にカプセルを取り出してください。



Point カプセルはマウスピース（吸入口）に直接入れないでください。

### 黄色いボタンを押してカプセルに穴を開けるとき

- 吸入器（ブリーズヘラー®）を上に向けて持ち、両側の黄色いボタンを同時にしっかりと最後まで押し、ボタンを離します。



Point 吸入器は上に向けて持っていますか？

### ウルティプロを吸入するとき

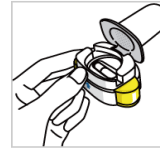
- 十分に息を吐き出してから、マウスピース（吸入口）をくわえてください。
- 吸うときには正面を向いたまま、深呼吸をするように深く、できるだけ長く息を吸い込んでください。
- きちんと吸入できたときは、「カラカラ」というカプセルの回転音が聞こえます。聞こえなかった場合は、きちんと吸入できていません。マウスピース（吸入口）を開けて、吸入器（ブリーズヘラー®）の本体を軽くたたき、カプセルの詰まりをゆるめてから、再吸入してください。



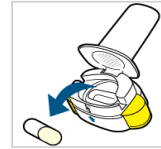
Point カプセルの回転音が聞こえましたか？

### 吸入が終わったとき

- マウスピース（吸入口）を開けて、カプセルの中が空になっていることを確認してください。カプセル内に薬が残っている場合は、マウスピースを閉じて、もう一度吸入操作を繰り返してください。
- 薬を吸入後、カプセルを吸入器（ブリーズヘラー®）に入れたままにしないでください。



Point 吸入した後、カプセルは空になっていますか？



Point 吸入した後、空になったカプセルは捨ててください。

## 吸入の確認

目で見る

1.カプセルの中のお薬を目で見て確認できます。ウルティプロ®吸入用カプセルは、透明のカプセルに薬が入っているのので、カプセル内にお薬（白色の粉末）を確認することができます。吸入した後にカプセル内が空になっていれば、十分に吸入できているという目安になります。

耳で聞く

2.カプセルの回転する音が聞こえます。ウルティプロ®を吸入したとき、吸気力によってカプセル充填部（穴）の中で「カラカラ」というカプセルの回転音が聞こえます。吸入時にこの音が聞こえれば、正しく吸入できているという目安になります。

舌で感じる

3.吸入したときにすずかに甘味を感じます。ウルティプロ®には添加物として乳糖が含まれているため、正しく吸入できていれば、吸入直後に、口の中ですずかに甘味®を感じるすることができます。※甘味の感じ方には個人差があります。

## 吸入器（ブリーズヘラー®）のお手入れ方法

- 吸入器（ブリーズヘラー®）は週に一度を目安にお手入れします。乾いた清潔な布などでマウスピース（吸入口）の内側と外側を拭き取り、残っている薬（粉末）を取り除いてください。水洗いはしないでください。
- お使いの吸入器（ブリーズヘラー®）は、30日を目安に新しいものに交換することをお勧めします。交換時期がきたら、医療機関にご相談ください。